

## Les taureaux d'élevage ont aussi besoin de mouvement



*Le taureau Egon de 12 ans et son propriétaire Jakob Näf au marché des taureaux à Herisau en 2017*

### **Détenir un taureau n'est pas donné à tout le monde**

Les taureaux sont des animaux forts et souvent imprévisibles qui peuvent être dangereux pour l'homme. Cela dépend beaucoup de la façon dont les taureaux sont traités, mais aussi de leur caractère. Les détenir à l'attache toute leur vie à cause du danger qu'ils représentent n'est pas la solution pour des raisons de protection des animaux. Les exemples suivants montrent comment des détenteurs de taureaux répondent aux besoins de leurs animaux, tout en étant soucieux de la sécurité de l'homme et de l'animal. Il n'y a pas de solution unique. Toute personne qui souhaite détenir un taureau doit se demander si elle est capable de s'occuper de ces animaux et d'apprendre à les manipuler. Cela requiert un comportement déterminé, du temps et de la patience. Si ce n'est pas le cas, mieux vaut renoncer à détenir un taureau.

### **Confiance et respect – les bases de la relation homme-animal**

«Une bonne relation entre un détenteur de taureau et un taureau est basée sur la confiance et le respect mutuels», explique Jakob Maute, qui connaît bien les taureaux. Pendant 35 ans, ce fermier a détenu un taureau avec ses vaches laitières et a même laissé le taureau se produire dans son cirque paysan. «Les taureaux peuvent être éduqués», explique l'ancien «directeur de cirque». Ils aiment être complimentés, raconte-t-il. Il ne faut pas lésiner sur les éloges. Toutefois Maute fait remarquer que ce qui semble simple n'est pas toujours facile dans la pratique, car l'éleveur a besoin de temps pour s'occuper du taureau. Du temps qu'il n'a pas tous les jours.

### Dangerosité des taureaux aussi pour les vaches

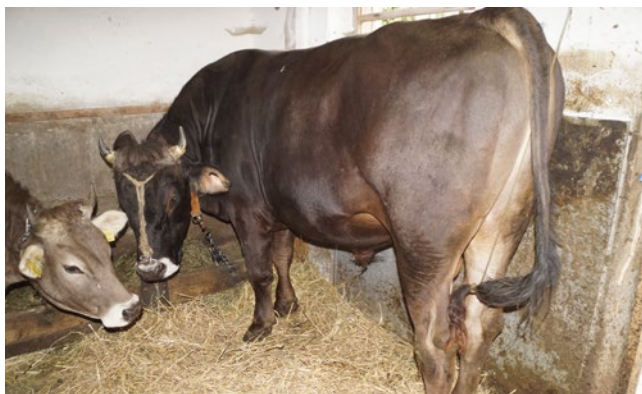
«Les jeunes taureaux sont subordonnés aux vaches, mais ils montent peu à peu dans la hiérarchie», explique Jakob Maute. Il attire l'attention sur le fait que les taureaux veulent être dominants ou le chef, et ce, d'autant plus qu'ils prennent de l'âge. Ils peuvent être dominants dans le troupeau, mais ils doivent se subordonner à leur propriétaire.

«Les taureaux sont toujours par nature dans l'épreuve de force pour affirmer leur domination», poursuit l'expert taurin. Les jeunes taureaux peuvent rester dans l'étable avec les vaches, mais en grandissant ils y font beaucoup de dégâts. Ce «comportement macho» est encore plus prononcé chez les taureaux des races laitières que chez les races à viande. Il présente des dangers non seulement pour l'homme, mais aussi pour les vaches. Les taureaux en stabulation libre saillissent principalement des vaches faibles. Cela peut même aller jusqu'à les «massacrer», selon Maute. Les vaches glissent en arrière sur leurs pattes postérieures, le poids du taureau peut éventuellement leur briser la colonne vertébrale; les vaches de rang inférieur qui peuvent difficilement se dérober sont des victimes idéales.

### Des sorties régulières sous contrôle

La plupart des éleveurs de bétail laitier qui détiennent un taureau l'attachent dans un emplacement à part ou dans un box séparé. Ils veulent éviter de causer des dommages à l'étable ou aux vaches. Mais les taureaux, comme les vaches et les bovins, doivent avoir régulièrement la possibilité de mouvement en extérieur. L'ordonnance sur la protection des animaux OPAn exige une sortie hors de l'étable pendant au moins 60 jours durant la période de végétation et 30 jours en hiver. Ils ne doivent pas être détenus sans sorties pendant plus de deux semaines. La fiche thématique Protection des animaux 16.3 de l'Office fédéral de la sécurité alimentaire et des affaires vétérinaires OSAV: «Possibilité de mouvement des taureaux d'élevage détenus à l'attache» (voir ci-dessous) exige que les sorties soient régulières et dispensées à un rythme habituel pour le taureau. L'OSAV peut toutefois autoriser des dérogations. Les taureaux étant des animaux qui aiment bouger, la question se pose de savoir si celles-ci ne contreviennent pas aux principes de détention respectueuse des animaux (art. 4 LPA) et s'il ne vaut pas mieux renoncer à détenir un taureau.

*Les taureaux sont souvent attachés à côté des vaches.*



Plutôt que d'attacher un taureau, il vaut mieux lui fournir un box individuel, comme sur la photo avec une aire de sortie intégrée, une couche de repos couverte de litière, un poteau pour se frotter et une aire d'affouragement. Pour attraper le taureau, il faut un solide cornadis qui permet au détenteur de maintenir le taureau en toute sécurité par la corde entourant les cornes et la boucle nasale.

*Box individuels avec aire de sortie et couche recouverte de litière de Werk- und Wohnhaus zur Weid, Mettmenstetten, ZH*



Selon la fiche thématique Protection des animaux susmentionnée, la détention du taureau dans un enclos suffisamment grand peut être envisagée en tant qu'alternative à la détention à l'attache, même sans sorties supplémentaires. Qu'un tel mode de détention puisse répondre aux besoins de mouvement et d'occupation du taureau est là encore très discutable.

Jakob Maute a souvent fait sortir ses taureaux tous les jours. Mais il est arrivé que les taureaux n'aient plus envie de retourner dans l'étable à la fin de la sortie et qu'ils aient baissé la tête, prêts à attaquer le fermier. Il se trouvait alors lui-même en danger. Dans ce cas, il ne laissait plus le taureau sortir librement, mais le conduisait avec une main sur la corde entourant les cornes ou sur la corde du licol, et l'autre sur la boucle nasale.

### Se ménager toujours une issue

La fiche thématique Protection des animaux ainsi que le bulletin de l'IRAB «Détention de taureaux» fournissent de bons conseils pour gérer le taureau. Il faut le traiter avec respect mais détermination et, si possible, que ce soit toujours la même personne qui s'occupe du taureau; se ménager toujours une issue possible et aménager des passages assez larges pour que la personne ait suffisamment de place à côté du taureau; habituer les jeunes taureaux, comme tous les autres veaux, à avoir très tôt une bonne relation homme-animal.

Il faut permettre des sorties au pâturage ou sur un parcours extérieur avec les vaches. Le taureau protège non seulement les vaches, mais détecte l'œstrus et couvre les vaches en chaleur.

Il est essentiel d'avoir de solides clôtures ou électriques et que le taureau respecte l'homme.

Le détenteur de taureau doit bien connaître et observer son taureau. Si le taureau se montre agressif envers les passants, le pâturage n'est alors plus possible. Plus le taureau est âgé, plus il faut être prudent, car les taureaux âgés n'aiment pas se subordonner.

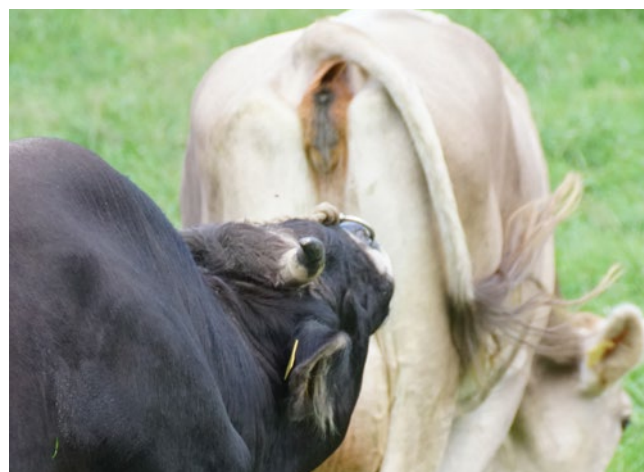
Pour habituer le taureau au pâturage, il doit être pratiqué régulièrement. Si le taureau doit rester seul dans l'étable, il le ressent comme une punition.

Il ne faut toutefois pas mener le taureau dans des pâturages traversés par des sentiers de randonnée, car il défend son troupeau contre les intrus.

Les éleveurs qui ne veulent pas faire saillir toutes leurs vaches par le même taureau peuvent le garder avec les vaches tarées ou les bovins et ensuite le mettre avec les autres vaches pour l'accoupler avec l'une d'entre elles. C'est ce que pratique Werk- und Wohnheim à Mettmenstetten. Mais cela a un impact sur la régularité des sorties et la structure du troupeau et doit être réservé à des taureaux respectueux.



*Le taureau dans le pâturage fait régner le calme dans le troupeau..*



*La lèvre supérieure se retrousse. Il vérifie si la vache est en chaleur.*

### Pas d'attache par la boucle nasale

Il est interdit d'attacher les taureaux par la boucle nasale dans l'étable, mais aussi pendant le transport et lors des expositions de taureaux. L'Association suisse des vétérinaires cantonaux (ASVC) a édité une «Feuille d'information: Manière de traiter les taureaux – Dispositifs d'attache conformes à la protection des animaux» (voir ci-dessous). Selon l'article 160, al. 2 OPA n, les bovins ne doivent pas être attachés par les cornes ou par la boucle nasale ni au moyen de ficelles. La feuille d'information indique aussi que «le dispositif d'attache doit obligatoirement être une chaîne ou un licol suffisamment serré et mis correctement.»

Le dispositif d'attache lors des expositions d'animaux pour la sécurité du public représente une exception. Il est alors autorisé d'attacher les taureaux d'élevage en plus par la boucle nasale pour garantir la sécurité. Dans ce cas, la deuxième attache par la boucle nasale doit laisser suffisamment de jeu afin que la charge de traction s'exerce sur la première attache. La corde doit être suffisamment longue pour que le taureau puisse se coucher sans que la traction ne s'exerce sur la boucle nasale. Maute estime aussi que cette exception est très importante, car lorsque des taureaux adultes se tiennent côte à côte, ils se considèrent rapidement comme des rivaux et deviennent imprévisibles.



**Lors des expositions d'animaux, les taureaux peuvent en plus être attachés par la boucle nasale. Mais la charge de traction doit s'exercer sur la chaîne ou le licol.**



**L'attache principale doit être robuste, car les taureaux peuvent avoir envie de mesurer leur force avec leurs voisins.**



*Démonstration du cirque paysan Maute à l'OLMA 2013*

Le cirque paysan Maute montre qu'un taureau peut avoir une grande confiance en la personne qui s'occupe de lui. Mais cela ne signifie pas que cela soit possible avec tous les taureaux. Cela dépend du caractère de l'animal et de son imprégnation pendant sa jeunesse. Le taureau doit à la fois respecter son maître et lui faire confiance.

**Taureaux de race brune originale:** Ce sont pour l'essentiel des éleveurs de race brune originale qui détiennent un taureau. Cela tient au fait que pendant longtemps, il n'y avait que peu de taureaux de race brune originale pour l'insémination artificielle.

### Informations complémentaires

- Fiche thématique Protection des animaux 16.3 de l'Office fédéral de la sécurité alimentaire et vétérinaire OSAV: Possibilité de mouvement des taureaux d'élevage détenus à l'attache.  
[www.blv.admin.ch/blv/fr/home/tiere/tierschutz/nutztierhaltung/rinder.html](http://www.blv.admin.ch/blv/fr/home/tiere/tierschutz/nutztierhaltung/rinder.html)
- Bien réussir la manipulation des bovins: percevoir, comprendre, communiquer (2018).  
Bulletin de l'IRAB No 1658.  
Institut de recherche de l'agriculture biologique FiBL, Case postale, 5070 Frick,  
tél. 062 865 72 72. Consultable sur le site: [www.fibl.org](http://www.fibl.org)

### Auteur et photos

Michael Götz, Dr Ing. Agr., M. Götz journaliste agricole, Säntisstrasse 2a,  
9034 Eggersriet SG, Tél. 071 877 22 29, [info@agrarjournalist.ch](mailto:info@agrarjournalist.ch), [www.agrarjournalist.ch](http://www.agrarjournalist.ch)

### Éditeur

Centre de compétence des animaux de rente PSA, Service de contrôle PSA  
Weihermattstrasse 98, 5000 Aarau, tél. 062 296 09 71, fax 062 296 09 78,  
[kontrolldienst@tierschutz.com](mailto:kontrolldienst@tierschutz.com), [www.kontrolldienst-sts.ch](http://www.kontrolldienst-sts.ch)

Cette feuille d'information ainsi que d'autres similaires sont disponibles pour le téléchargement à l'adresse suivante: [www.kontrolldienst-sts.ch/fr](http://www.kontrolldienst-sts.ch/fr) > Infothèque > Fiches d'information